

**La SNCB, acteur clé  
d'une société durable**

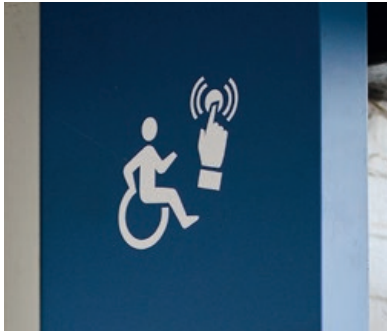
En route.  
Vers mieux.





Le mot de la CEO et du Président du Conseil d'administration	4
Nos ambitions	7
Les 10 piliers de notre stratégie	10
1. Réduire les consommations d'énergie	12
2. Réduire et trier les déchets	14
3. Assainir les sols	15
4. Consommer moins d'eau	16
5. Développer l'économie circulaire	17
6. Améliorer l'accessibilité autonome	18
7. Renforcer la diversité	19
8. Stimuler la mobilité douce pour le personnel	20
9. Améliorer l'offre de commerces	21
10. Acheter responsable	22
Engagement sociétal	23
Sensibiliser nos collaborateurs	24





## “Avec le train, la SNCB offre le moyen de transport en commun durable par excellence.”

Sophie Dutordoir, CEO

La transition vers un monde plus durable est une nécessité et un enjeu majeur. Il s'agit aussi d'une responsabilité collective, qui concerne tout le monde dans son domaine d'activité.

Dans ce cadre, la mobilité constitue un levier essentiel. Avec le train, la SNCB offre le moyen de transport en commun durable par excellence. Et nous voulons continuer à améliorer nos performances dans ce domaine.

Le train, colonne vertébrale de la mobilité, constitue une expérience de voyage écologique, sûre, sociale, confortable et inclusive. Dans son Contrat de service public pour les 10 ans à venir, la SNCB s'est engagée à contribuer aux objectifs de développement durable des Nations Unies, à s'inscrire dans le « Green Deal » européen et les ambitions du gouvernement fédéral.

Faire le choix du train, c'est déjà agir pour l'environnement. Le train joue en effet un rôle significatif dans la réduction de l'empreinte écologique en Belgique. Avec 8,4% de parts de marché pour le transport de voyageurs, le train consomme seulement 2% de toute l'énergie émise par le secteur du transport. Lorsque vous vous déplacez en train, vous produisez jusqu'à 6 fois moins de CO<sub>2</sub> qu'en voiture.



Le train nécessite aussi moins d'espace en comparaison avec d'autres modes de transport. Sur une double voie qui occupe un espace de 9 mètres, on peut faire voyager plus de 10.000 personnes par heure. Alors que sur le même espace, on ne peut avoir qu'une route à 2 bandes, où la vitesse est limitée à 80 km/h en moyenne et où pas plus de 2.000 voitures ne peuvent circuler par heure dans le cas d'un trafic fluide. En termes de capacité et de vitesse, le train est donc la solution la plus efficace pour se déplacer entre les villes.

Nous voulons assumer pleinement notre responsabilité sociale en tant qu'entreprise publique au service de l'ensemble de nos voyageurs et futurs voyageurs.

La durabilité est dans l'ADN de la SNCB. Faire partie de la solution du futur est notre plus grande ambition. Nous ne voulons pas nous contenter de parler de mobilité durable. Nous voulons la vivre et la construire avec nos 17.000 collaborateurs et avec nos voyageurs.

Dans cette brochure, vous découvrirez ce que nous faisons au quotidien pour rendre notre mobilité et notre société plus durables. Vous y trouverez aussi nos engagements et notre stratégie pour l'avenir.

Bonne lecture !

**“Nous ne voulons pas nous contenter de parler de mobilité durable. Nous voulons la vivre et la construire.”**

Thibaut Georgin, Président du Conseil d'administration







# Nos ambitions





**À la SNCB, nous voulons assumer pleinement  
notre responsabilité sociétale en tant qu'entreprise  
publique.**



La responsabilité sociétale des entreprises (RSE) prend en compte les impacts des décisions et des activités d'une entreprise sur l'environnement et sur la société dans son ensemble. Elle implique de la part de l'entreprise des comportements transparents et éthiques qui contribuent à la durabilité au sens large.

À la SNCB, nous voulons assumer pleinement notre responsabilité sociétale en tant qu'entreprise publique au service de l'ensemble de nos voyageurs et futurs voyageurs.

Les politiques de RSE reposent sur le concept des «3 P» : People, Planet, Performance (les gens, la planète et les performances). Cela signifie que la performance économique d'une entreprise est compatible avec ses objectifs sociaux et environnementaux.

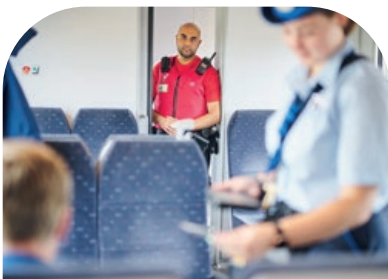
Notre politique en matière de RSE est inspirée par l'agenda international et national : les 17 «Sustainable Development Goals» définis par l'Organisation des Nations-Unies, le «Green Deal» de l'Union européenne et la déclaration du gouvernement fédéral. La RSE est également intégrée dans notre Contrat de service public.

## **Plus que jamais, la SNCB continue à investir en faveur de solutions respectueuses de la planète.**

Au travers d'une stratégie et d'un plan d'actions ambitieux, la SNCB multiplie les initiatives en faveur des économies d'énergie et d'eau, du traitement des déchets, de politiques d'achats, concessions et constructions durables, de la diversité et de l'inclusion, de l'accessibilité autonome de ses trains et de ses gares. Elle contribue ainsi à faire avancer la société.







## People

A la SNCB, nous avons, en tant qu'entreprise, une responsabilité sociétale envers nos clients, notre propre personnel et nos stakeholders.

**Accessibilité autonome**

**Diversité et inclusion**

**Mobilité des employés**



## Planet

Nous sommes le moyen de transport en commun durable par excellence et nous voulons continuer à améliorer nos performances dans ce domaine.

**Énergie**

**Déchets**

**Eau**

**Construire pour demain**

**Assainissement des sols**



## Performance

Les améliorations sociales et environnementales sont également bénéfiques pour les performances économiques.

**Procurement**

**Concessions**



# Notre stratégie

1. Tous les pourcentages des objectifs sont calculés par rapport à 2021





**La stratégie de la SNCB en matière de durabilité s'intègre au cœur de toutes ses activités, avec des objectifs sur 10 ans (d'ici 2032).<sup>1</sup>**

# Réduire les consommations d'énergie

Si le train est le moyen de transport le plus économe en énergie, il est aussi le plus gros consommateur d'électricité de Belgique. L'énergie de traction de la SNCB représente 80 % du total de l'énergie consommée par l'entreprise, tandis que l'énergie dite "non-traction" représente 20 % du total, dont 10 % pour les ateliers, 8 % pour les gares et 2 % pour les bâtiments administratifs.

La SNCB met en place des programmes d'économie d'énergie depuis plusieurs années. Aujourd'hui, le train représente 0,4% de la consommation totale d'énergie en Belgique, soit une forte diminution sur les 30 dernières années. Et cela grâce, principalement, à un matériel roulant plus performant et à l'électrification du réseau. Pour ses seuls bâtiments, la SNCB a enregistré une baisse des consommations (gaz, mazout, électricité) de plus de 22% entre 2005 et 2019. Pour la traction des trains, on constate une diminution conséquente de 11% entre 2007 et 2021.

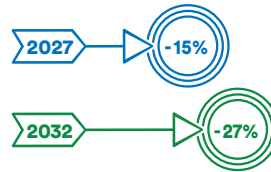
## Traction

La SNCB veille à la diminution de l'énergie de traction des trains via l'éco-conduite (un style de conduite

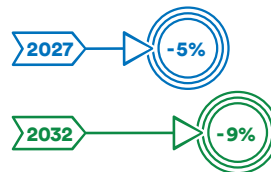
moins énergivore), l'éco-stationnement, des compteurs d'énergie et un matériel roulant renouvelé, moins gourmand en énergie.

### Objectif émission CO<sub>2</sub>

(par rapport à 2019)



### Objectif consommation d'énergie finale par tonne-km



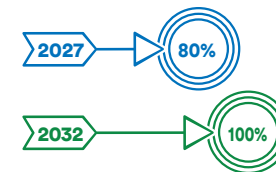
## Éclairage et chauffage

La SNCB projette d'avoir installé un éclairage 100 % LED d'ici 2032 dans toutes ses gares, bureaux et ateliers.

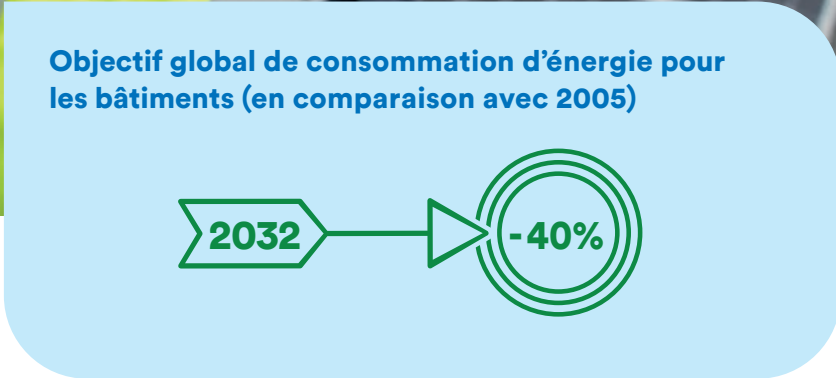
Il est également prévu de généraliser l'éclairage LED sur le nouveau matériel et de l'installer dans les trains existants.

Divers remplacements de chaudières vers des systèmes de chauffage plus performants sont aussi à l'ordre du jour.

### Objectif LED







## Construction

Nous misons sur la construction durable lors de remplacements de bâtiments vétustes et énergivores.

Nous veillons à améliorer nos standards énergétiques via notamment l'isolation des murs et des toitures.

Pour les rénovations lourdes de bâtiments, nous appliquons les normes PEB régionales strictes.

## Production

La SNCB dispose actuellement de quelque 20.000 panneaux photovoltaïques installés sur les toits de ses gares et ateliers.

### Objectif d'ici 10 ans, produire l'équivalent de la consommation annuelle de 5.000 familles.

Actuellement, la production annuelle s'élève à 8 GWh, un chiffre qui devrait doubler d'ici 10 ans.



## Mesures avec effet rapide

Un certain nombre de mesures produisant un résultat quasi immédiat sont mises en application : diminution de l'intensité lumineuse, réduction de la température à atteindre dans une pièce, adaptation de la régulation thermique.



# Réduire et trier les déchets

Dans les gares comme dans les bureaux et ateliers, une attention particulière est portée à la gestion des déchets.

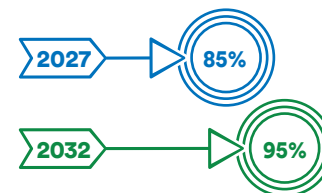
## Déchets recyclés/valorisés

La SNCB s'efforce de réduire la quantité de déchets issus de ses activités industrielles, administratives ou commerciales. Elle cherche à réduire ses emballages et encourage tant ses fournisseurs que ses concessionnaires à en faire de même. Elle souhaite limiter au strict minimum la part des déchets éliminés (c'est-à-dire incinérés ou enfouis) et donc maximiser le recyclage et la valorisation des déchets qu'elle produit. Dernièrement, jusqu'à 80% de ces déchets ont pu être recyclés ou valorisés.

## Tri sélectif

Le tri sélectif a été mis en place dans les bureaux et restaurants, dans nos ateliers et dans les 80 plus grandes gares du pays. D'ici 2025, les 100 plus grandes gares du pays proposeront un tri sélectif. La SNCB met aussi en place la suppression totale des plastiques à usage unique. En outre, elle étudie activement le potentiel de ses déchets et développe des projets en matière d'upcycling (surcyclage).

### Objectif déchets recyclables



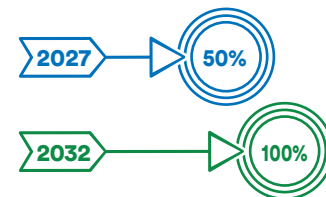


# Assainir les sols

En raison du passé industriel des chemins de fer, la pollution des sols sur certains terrains du domaine ferroviaire est une réalité.

En concertation avec les autorités régionales, la SNCB travaille à l'assainissement de ses terrains.

Finalisation des dossiers  
de pollution de sols connus





# Consommer moins d'eau

L'eau est précieuse et la SNCB entend l'économiser autant que possible, que ce soit pour le nettoyage du matériel et des gares, les points d'eau ou les sanitaires.

Notamment en opérant un monitoring permanent des fuites éventuelles et en déployant des systèmes de récupération d'eau de pluie pour les sanitaires et l'entretien des infrastructures.

**Objectif: réduire la consommation d'eau potable**







# Développer l'économie circulaire

La SNCB développe une approche d'économie circulaire dans ses chantiers pour contribuer à maintenir la Belgique dans le top européen de la gestion des déchets, avec 85 à 90 % des déchets inertes produits recyclés ou valorisés.

Les déchets de construction deviennent des matières premières et ces ressources diminuent le gaspillage en réutilisant au maximum les matériaux présents sur site ou en les intégrant dans le circuit de recyclage.

**Objectif : réutilisation des matériaux et déchets de construction**





# Améliorer l'accessibilité autonome

Pour offrir une expérience de voyage en toute autonomie, la SNCB améliore l'infrastructure de ses gares, de son matériel roulant et de ses canaux digitaux afin de les rendre plus accessibles notamment pour les personnes porteuses d'un handicap moteur, visuel, auditif ou intellectuel.

Les travaux, menés par la SNCB en collaboration avec le gestionnaire de l'infrastructure ferroviaire, Infrabel, concernent notamment le rehaussement des quais, la construction de rampes à pente douce, l'installation d'ascenseurs, de lignes de guidage ou de signalétique pour les personnes malvoyantes.

**Objectif: augmentation du nombre de gares dont l'infrastructure permet d'atteindre les quais en toute autonomie, soit 176 gares accessibles (accueillant 67% des voyageurs quotidiens) d'ici 10 ans.**

Grâce à l'achat de nouvelles voitures à double étage M7, chaque train M7 disposera d'une voiture multifonctionnelle pleinement accessible d'ici 2032.

La SNCB développe aussi des projets digitaux pour rendre les supports d'information dans les gares et online plus accessibles.



# Renforcer la diversité

En février 2022, la SNCB a reçu le label diversité d'Actiris pour ses efforts et son engagement en matière de diversité parmi ses collaborateurs.

La SNCB va poursuivre cet engagement avec un nouveau plan d'actions pour garantir l'égalité des chances, refléter la diversité sociétale de ses clients dans son personnel et développer une culture d'entreprise inclusive.





## Stimuler la mobilité douce pour le personnel

La SNCB met en place des mesures pour stimuler l'utilisation de modes de transports doux par les membres de son personnel lors de leurs déplacements domicile-travail.

Elle travaille également à la transition de son parc automobile vers des modèles plus écologiques.





## Objectif : intégration des clauses environnementales et sociétales dans les contrats de concession



# Améliorer l'offre de commerces

Les gares drainent chaque jour des milliers de voyageurs et sont de véritables espaces de vie, avec des commerces et des services axés sur les besoins des voyageurs et des habitants du quartier.

Forte de son expertise dans la gestion des concessions commerciales (gestion de 45 000 m<sup>2</sup>), la SNCB mise sur la réduction des déchets et de la consommation d'énergie ainsi que sur l'accessibilité autonome pour les personnes à mobilité réduite.

L'évolution des besoins et des habitudes de mobilité a permis de libérer des espaces dans les bâtiments de voyageurs. La SNCB souhaite, en collaboration avec les villes et communes, favoriser l'utilisation de ces espaces disponibles pour y voir naître des initiatives avec un fort ancrage local. C'est l'esprit du projet «La Vie en Gare». La SNCB ambitionne de proposer dans ses gares des services ou commerces de qualité pour rendre le quotidien des voyageurs et habitants des quartiers plus agréables.



# Acheter responsable

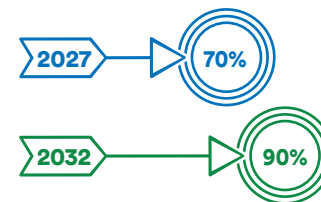
Chaque jour, la SNCB effectue de nombreux achats, tant pour son fonctionnement que pour l'entretien et la maintenance des gares et des trains. Elle veut mener une politique d'achat responsable et durable.

Au-delà des exigences financières, de qualité ou de délais de livraison,

l'achat responsable intègre aussi des critères relatifs au développement durable et à la responsabilité sociétale.

Il peut s'agir de critères sur la durée de vie des produits, leur cycle de vie, la performance énergétique, les conditions de travail,...

**Objectif: contrats intégrant des clauses environnementales et sociétales**







# Engagement sociétal

La SNCB s'implique dans la vie de notre société en accueillant et encourageant les initiatives de ses collaborateurs en faveur de causes qui leur tiennent à cœur, et en s'y associant: Viva for Live/De Warmste Week, collectes de sang, No Carbon Run,...

Elle conclut des partenariats structurels avec des acteurs impliqués dans les principaux enjeux de société en Belgique (ex. Médecins sans Frontières)

## Conserver le patrimoine historique

La SNCB est responsable de la conservation du patrimoine ferroviaire historique et prend toutes les dispositions nécessaires à la préservation de cet héritage, ainsi qu'à sa valorisation auprès du public, notamment grâce à son musée Train World.

A hand with a finger pointing towards a glowing blue power button with a power symbol. The background is dark with a teal gradient.

# Sensibiliser nos collaborateurs

POWER





La SNCB veut ancrer encore davantage la durabilité dans les gestes et les esprits de ses quelque 17.000 collaborateurs. Sous le hashtag [#JeBougeDurable](#), une vaste campagne d'information et de sensibilisation interne a démarré en 2022.

Le concept est destiné à stimuler les changements à plus long terme, mais permet aussi de rencontrer rapidement le besoin de réduire au maximum la consommation d'énergie, à la fois via des mesures générales

(diminuer le chauffage, limiter l'éclairage pendant certaines périodes) et en incitant chaque collaborateur à adopter un comportement durable (fermer les fenêtres, éteindre les ordinateurs, la lumière, privilégier les escaliers,...).

**Il n'y a pas de planète B mais il y a un plan **

Éditeur responsable : Jihane Annane, SNCB Corporate Communication. Avenue de la Porte de Hal, 40. 1060 Bruxelles.

© SNCB Février 2023